

10.08.2010

KREDIIDIREITING



ETTEVÖTTE ANDMED

VALICECAR OÜ

Reg. kood: 11102086

Pikavere küla, Koonga vald 88430 Pärnumaa

T: 5288718 53445123

vallo@valicecar.ee

www.valicecar.ee

KREDIIDIIINFO REITING

Krediidiinfo reiting määratakse ettevõtte majandus-, finants- ja maksekommete hinnangu koondhinnena. Reitingud jagunevad seitsmesse kategooriasse: suurepärase (AAA), väga hea (AA), hea (A), rahuldav (BBB), kasin (BB), nõrk (B), mitterahuldav (C). Võrdlusena on skaalal toodud Eesti ettevõtete jaotus reitingu kategooriate põhjal. Reitingu skaalal on märgitud raporti objektiks oleva ettevõtte asukoht. Krediidilimit on ettevõttele antava soovitusliku krediidi piirmäär, mis leitakse maksejõuetuse tekkimise tõenäosuse alusel. Valgusfoor illustreerib madalat, mõõdukat ja kõrget krediidiriski. Krediidilimit on arvatatud vaid madala ja mõõduka krediidiriskiga ettevõtetele.



Krediidirisk

Krediidireiting: **AA (Väga hea)**

Krediidirisk: **madal**

Soovitatav krediidilimit: **1 920 303 krooni**

Lühiajaline maksejõuetuse tõenäosus: **1.7%**

Pikaajaline maksejõuetuse tõenäosus: **1.3%**

| Majandusolukord | | Finantsolukord | | Maksekombed | |
|-----------------|----------|----------------|----------|-----------------------------|----------|
| Väga hea | x | Väga hea | | Positiivsed | |
| Hea | | Hea | x | Maksehäired puuduvad | x |
| Rahuldav | | Normaalne | | Rahuldavad | |
| Nõrk | | Rahuldav | | Negatiivsed | |
| Väga nõrk | | Nõrk | | Mitterahuldavad | |
| Pankrot | | Väga nõrk | | Ei hinnata | |
| Ei hinnata | | Ei hinnata | | | |

KOKKUVÕTE

VALICECAR OÜ on asutatud 2005. aastal. Ettevõtte äririsk on madal. Majandusolukord on väga hea. Müügitulu on kahe viimase aasta jooksul kasvanud. Müügitulu tase on kõrge. Kasumlikkus on väga hea. Omakapital on kõrge. Põhikapital on püsinud minimaalsel tasemel.

Finantsolukord on hea. Likviidsusnäitajad: maksevõime kordaja - väga hea, likviidsuskordaja - väga hea, maksevalmiduse kordaja - väga hea, raha laekumine - aeglane. Võlakordaja - väga heal tasemel, ettevõtte ei sõltu olulisel määral võõrvahenditest, Rentaablusnäitajad: puhasrentaablus - väga hea, aktiva rentaablus - väga hea.

TAUSTINFO

Äriregistri andmed

Alates 01.09.1997 on ainsaks ametlikuks registriks Eestis 01.09.1995 tegevust alustanud Äriregister.

Registriandmed seisuga: 28.08.2009

Ärinimi: VALICECAR OÜ
Registrikood: 11102086
Registreeritud: 22.02.2005, Pärnu Maakohtu Registriosakond
Address: Pikavere küla
Linn/maakond: Koonga vald 88430
Äriühingu liik: osaühing
Kapital: 40 000 EEK
Põhikiri kinnitati: 11.02.2005
Majandusaasta: 01.01-31.12

Esindusõiguse normaalregulatsioon

Juhatuse liige esindab osaühingut üksinda, kui registrisse ei ole kantud teisiti. Prokurist esindab osaühingut kõigis majandustegevusega seotud õigustoimingutes üksinda, kui registrisse ei ole kantud teisiti. Prokurist võib kinnisasja võõrandada ja koormata, kui see õigus on registrisse kantud.

Registreeritud tegevusalad

Kaubavedu maanteel

Juhatuse liikmed

Isikukood või sünniaeg: Vallo Kappak
38408314214
juhatuses alates: 22.02.2005
info maksehäirete kohta puudub

Aktsionärid/Osanikud

Isikukood või sünniaeg: Vallo Kappak
38408314214
Asukoht: Eesti
osanik (40 000 EEK)
alates: 11.02.2005

Muud isikud

Isikukood või sünniaeg: Ants Kappak
35412234212
Asukoht: Eesti
prokurist
alates: 22.02.2005

Isikukood või sünniaeg: Vallo Kappak
38408314214
Asukoht: Eesti
asutaja
alates: 11.02.2005

Isikukood või sünniaeg: Eevi Aus
45308234225
Asukoht: Eesti
audiitor
alates: 01.12.2008

Käibemaksukohustus

Käibemaksukohustuslased on ettevõtted, mille käive alates kalendriaasta algusest ületab 250 000 krooni. Käibemaksumäär on 20% käibemaksuga maksustatavast käibest.

ettevõtte on käibemaksukohustuslane alates: 10.03.2005
käibemaksukohustuslase registreerimise number: EE100955615

Registreeritud kapital

Osaühing (OÜ) on äriühing, millel on osadeks jaotatud osakapital. Osaühing vastutab oma kohustuste täitmise eest kogu oma varaga. Osaühingu minimaalne osakapital peab olema vähemalt 40 000 krooni, mis jaguneb ühe või mitme osaniku vahel.

| Kapital | Valuuta | Alguskuupäev | Lõppkuupäev |
|---------|---------|--------------|-------------|
| 40 000 | EEK | 22.02.2005 | |

Töötajate arv

| Töötajate arv | Seisuga |
|---------------|------------|
| 10 | 31.12.2009 |
| 8 | 31.12.2008 |
| 8 | 31.12.2007 |
| 6 | 31.12.2006 |

LISAINFO

Eelnevad päringud

Eelnevaid hinnanguid sisaldavaid päringuid: 0,
neist viimase 12 kuu jooksul: 0

FINANTSINFORMATSIOON

Finantsaruanded

2009. majandusaasta aruanne esitatud Krediidinfole
2008. majandusaasta aruanne esitatud Äriregistrile
(audiitor: Eevi Aus)
2007. majandusaasta aruanne esitatud Äriregistrile

Bilanss (tuh. kr)

| Bilansikirje | 31.12.09 | % | 31.12.08 | % | 31.12.07 | % |
|---------------------------------------|-----------------|--------------|-----------------|--------------|-----------------|--------------|
| Raha ja väärtpaberid | 1612 | 9.9 | 836 | 5.5 | 919 | 8.3 |
| Nõuded ostjate vastu | 5901 | 36.2 | 7262 | 47.6 | 3246 | 29.2 |
| Mitmesugused nõuded | 640 | 3.9 | 406 | 2.7 | 334 | 3.0 |
| Viitlaekumised, ettemaksed | 106 | 0.7 | 51 | 0.3 | 59 | 0.5 |
| Varud | 1386 | 8.5 | 33 | 0.2 | 0 | 0.0 |
| Käibevara kokku | 9646 | 59.1 | 8589 | 56.4 | 4558 | 41.0 |
| Pikaaj. fin. invest. | 0 | 0.0 | 0 | 0.0 | 0 | 0.0 |
| Kinnisvarainvesteeringud | 0 | 0.0 | 0 | 0.0 | 0 | 0.0 |
| Materiaalne põhivara | 6674 | 40.9 | 6653 | 43.6 | 6570 | 59.0 |
| sh kulum | 1394 | 8.5 | 984 | 6.5 | 419 | 3.8 |
| Immat. põhivara | 0 | 0.0 | 0 | 0.0 | 0 | 0.0 |
| Põhivara kokku | 6674 | 40.9 | 6653 | 43.6 | 6570 | 59.0 |
| AKTIVA (VARA) KOKKU | 16320 | 100.0 | 15242 | 100.0 | 11128 | 100.0 |
| Võlakohustused | 1114 | 6.8 | 837 | 5.5 | 786 | 7.1 |
| sh laenud kred.as. | 1114 | 6.8 | 837 | 5.5 | 786 | 7.1 |
| Võlad tarnijatele, ostjate ettemaksed | 567 | 3.5 | 1511 | 9.9 | 1339 | 12.0 |
| Mitmesugused võlad | 0 | 0.0 | 0 | 0.0 | 0 | 0.0 |
| Maksuvõlad | 84 | 0.5 | 285 | 1.9 | 146 | 1.3 |
| Viitvõlad, jm. | 182 | 1.1 | 1269 | 8.3 | 232 | 2.1 |
| Lühiaj. kohust. kokku | 1948 | 11.9 | 3902 | 25.6 | 2504 | 22.5 |
| Pikaaj. laenud | 2305 | 14.1 | 3418 | 22.4 | 4367 | 39.2 |
| Muud pikaaj. võlad | 0 | 0.0 | 0 | 0.0 | 0 | 0.0 |
| Pikaaj. kohust. kokku | 2305 | 14.1 | 3418 | 22.4 | 4367 | 39.2 |
| Kohustused kokku | 4254 | 26.1 | 7320 | 48.0 | 6871 | 61.7 |
| Aktsia(osa)kapital | 40 | 0.2 | 40 | 0.3 | 40 | 0.4 |
| Reservid | 4 | 0.0 | 4 | 0.0 | 4 | 0.0 |
| Muu omakapital | 0 | 0.0 | 0 | 0.0 | 0 | 0.0 |
| Jaotamata kasum | 7878 | 48.3 | 4213 | 27.6 | 1764 | 15.8 |
| Aruandeaasta kasum | 4144 | 25.4 | 3665 | 24.0 | 2450 | 22.0 |
| Omakapital kokku | 12066 | 73.9 | 7922 | 52.0 | 4257 | 38.3 |
| PASSIVA KOKKU | 16320 | 100.0 | 15242 | 100.0 | 11128 | 100.0 |

Bilansi trendianalüüs

Tabelis on toodud iga kirje kasv või kahanemine võrreldes eelmise perioodiga(%).

| Bilansikirje | 09/08 | 08/07 |
|---------------------------------------|-------------|--------------|
| Raha ja väärtpaberid | +92.8 | -9.0 |
| Nõuded ostjate vastu | -18.7 | +123.7 |
| Mitmesugused nõuded | +57.6 | +21.6 |
| Viitlaekumised, ettemaksed | +107.8 | -13.6 |
| Varud | +4100.0 | - |
| Käibevara kokku | +12.3 | +88.4 |
| Pikaaj. fin. invest. | - | - |
| Kinnisvarainvesteeringud | - | - |
| Materiaalne põhivara | +0.3 | +1.3 |
| sh kulum | +41.7 | +134.8 |
| Immat. põhivara | - | - |
| Põhivara kokku | +0.3 | +1.3 |
| AKTIVA (VARA) KOKKU | +7.1 | +37.0 |
| Võlakohustused | +33.1 | +6.5 |
| sh laenud kred.as. | +33.1 | +6.5 |
| Võlad tarnijatele, ostjate ettemaksed | -62.5 | +12.8 |
| Mitmesugused võlad | - | - |
| Maksuvõlad | -70.5 | +95.2 |
| Viitvõlad, jm. | -85.7 | +447.0 |
| Lühiaj. kohust. kokku | -50.1 | +55.8 |
| Pikaaj. laenud | -32.6 | -21.7 |
| Muud pikaaj. võlad | - | - |
| Pikaaj. kohust. kokku | -32.6 | -21.7 |
| Kohustused kokku | -41.9 | +6.5 |
| Aksia(osa)kapital | 0.0 | 0.0 |
| Reservid | 0.0 | 0.0 |
| Muu omakapital | - | - |
| Jaotamata kasum | +87.0 | +138.8 |
| Aruandeaasta kasum | +13.1 | +49.6 |
| Omakapital kokku | +52.3 | +86.1 |
| PASSIVA KOKKU | +7.1 | +37.0 |

Kasumiaruanne (tuh. kr)

| Kasumiaruande kirje | 01.01.2009 31.12.2009 | 01.01.2008 31.12.2008 | 01.01.2007 31.12.2007 |
|--------------------------|--------------------------|--------------------------|--------------------------|
| Müügitulu | 28805 | 27929 | 17213 |
| Muud äritulud | 5 | 93 | 51 |
| Äritulud kokku | 28810 | 28022 | 17264 |
| Kaup, toore, materjalid | 14457 | 13838 | 8793 |
| Tegevuskulud | 8201 | 8507 | 3982 |
| Tööjõu kulud | 1003 | 1003 | 976 |
| Põhivara kulum | 636 | 565 | 442 |
| Muud ärikulud | 93 | 35 | 292 |
| Ärikulud kokku | 24390 | 23949 | 14485 |
| Toodete,teenuste kulu | 0 | 0 | 0 |
| Brutokasum | 0 | 0 | 0 |
| Turustuskulud | 0 | 0 | 0 |
| Üldhalduskulud | 0 | 0 | 0 |
| Muud äritulud | 0 | 0 | 0 |
| Muud ärikulud | 0 | 0 | 0 |
| ÄRIKASUM | 4420 | 4073 | 2779 |
| Finantstulud ja -kulud | -276 | -408 | -329 |
| sh intressikulud | 0 | 420 | 330 |
| Erakorr. tulud ja -kulud | 0 | 0 | 0 |
| Tulumaksueelne kasum | 4144 | 3665 | 2450 |
| Tulumaks | 0 | 0 | 0 |
| PUHASKASUM | 4144 | 3665 | 2450 |

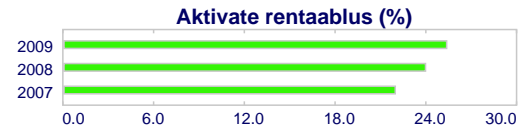
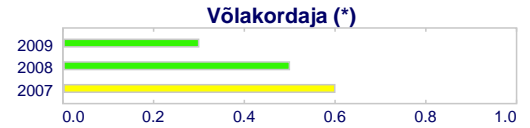
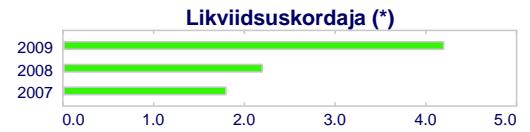
Kasumiaruande trendianalüüs

Tabelis on toodud iga kirje kasv või kahanemine võrreldes eelmise perioodiga(%).

| Kasumiaruande kirje | 09/08 | 08/07 |
|--------------------------|--------------|--------------|
| Müügitulu | +3.1 | +62.3 |
| Muud äritulud | -94.6 | +82.4 |
| Äritulud kokku | +2.8 | +62.3 |
| Kaup, toore, materjalid | +4.5 | +57.4 |
| Tegevuskulud | -3.6 | +113.6 |
| Tööjõu kulud | 0.0 | +2.8 |
| Põhivara kulum | +12.6 | +27.8 |
| Muud ärikulud | +165.7 | -88.0 |
| Ärikulud kokku | +1.8 | +65.3 |
| Toodete,teenuste kulu | - | - |
| Brutokasum | - | - |
| Turustuskulud | - | - |
| Üldhalduskulud | - | - |
| Muud äritulud | - | - |
| Muud ärikulud | - | - |
| ÄRIKASUM | +8.5 | +46.6 |
| Finantstulud ja -kulud | - | - |
| sh intressikulud | -100.0 | +27.3 |
| Erakorr. tulud ja -kulud | - | - |
| Tulumaksueelne kasum | +13.1 | +49.6 |
| Tulumaks | - | - |
| PUHASKASUM | +13.1 | +49.6 |

Rahandussuhtarvud

| Suhtarv | 01.01.2009 31.12.2009 | 01.01.2008 31.12.2008 | 01.01.2007 31.12.2007 |
|---------------------------------|--------------------------|--------------------------|--------------------------|
| Käibekapital (tuh.kr) | 7697.9 | 4687.0 | 2054.2 |
| Maksevõime kordaja (*) | 5.0 | 2.2 | 1.8 |
| Likviidsuskordaja (*) | 4.2 | 2.2 | 1.8 |
| Maksevalmiduse kordaja(*) | 0.8 | 0.2 | 0.4 |
| Raha laekumisvälde(päev) | 75 | 95 | 69 |
| Aktivate käibesagedus(*) | 1.8 | 1.8 | 1.5 |
| Võlakordaja (*) | 0.3 | 0.5 | 0.6 |
| Ärimentaablus (%) | 15.3 | 14.6 | 16.1 |
| Käibe puhaskäibereentaablus (%) | 14.4 | 13.1 | 14.2 |
| Aktivate reentaablus (%) | 25.4 | 24.0 | 22.0 |
| Rahavoog (tuh.kr) | 775.8 | -82.2 | 147.7 |



MAKSEKOMBED

Maksuvõlad

Maksuvõlgasid Maksu- ja Tolliametile kontrollitakse igakuiselt kuu alguse seisuga. Võlgasid alla 10 000 krooni raportis ei esitata. Eraldi tuuakse välja ajatatud (*) või vaidlustatud (**) maksuvõlad.

01.08.2010 seisuga maksuvõlad puuduvad

Maksudevõlgade saldo

Maksudevõlgade saldo näitab Maksu- ja Tolliameti andmebaasi hetkeseisus reaalarajas toimunud päringu alusel. Maksuvõlg koosneb põhimakse- ja intressivõlgadest. Intressivõlg on jooksev arvestuslik intress. MKS § 14 lg 5 kohaselt väljastab maksuhaldur maksudevõlgade puudumise tõendi ka juhul, kui maksukohustuse maksuvõlg kõikides sama maksuhalduri poolt hallatavate maksude puhul ei ületa 100 krooni või kui maksuvõla tasumine on ajatatud.

10.08.2010 seisuga maksuvõlg puudub

Maksehäireregistri info

Maksehäire on laenusaaaja poolt rahalise kohustuse täitmata jätmise rohkem kui 45 päeva arvates maksetähtpäevale järgnevast päevast. Maksehäireks loetakse võlgnevus alates 500 kroonist koos intresside ja viivistega. Info viivitusse jäänud makse kohta pärineb Maksehäireregistri liikmetelt või teistelt andmeid edastanud isikutelt. Alljärgnev informatsioon kajastab maksehäire tekkimise- ja lõppemise kuupäeva, suurusjärku ja päritolu. Maksehäire viimane suurus on viimati maksehäireregistris registreeritud summa suurusjärk. Maksehäire maksimum suurus näitab maksehäireregistris registreeritud maksehäire maksimaalset summa vahemikku. Võlgade vahemikud on Eesti kroonides ja jaotuvad järgmiselt: 501 - 1000, 1 001 - 5 000, 5 001 - 10 000, 10 001 - 50 000, 50 001 - 200 000, 200 001 - 1 000 000, 1 000 001 ja rohkem.

Registri liikmed

Informatsioon maksehäirete kohta puudub.

Muud krediteerijad

Informatsioon maksehäirete kohta puudub.

MEEDIAKAJASTUS

Äripäeva online, 22.08.2009

ValiceCar OÜ on seaduse ebamäärasust ära kasutades tekitanud kõlvatu konkurentsi Euroopa Liidu rahastatavatel ehitusobjektidel Saare maakonnas. ValiceCar tarnib alltöövõtjana Kärla valla vee- ja kanalisatsioonitorustike ehitusele ning Kuivastu sadama laiendustöödele täitepinnast, mida keskkonnaamet lubab kasutada vaid Kaarma dolomiidkarjääri korrastustöödel.

Geoloogilise uuringu loa taotlemisteated, 12.06.2007

Läänemaa Keskkonnateenistus teatab, et on võtnud menetlusse VALICECAR OÜ (reg.-kood 11102086, aadress Pikavere Koonga Vald 88430 PÄRNUMAA) geoloogilise uuringuloa taotluse Raatsiotsa II uuringuruumis. Uuringuala asukoht on Lääne maakond Hanila vald Äila küla. Uuritav maavara on liiv, kruus ja täitepinnas. Maavara kavandatav kasutusotstarve on teede ehitus ja ehitus. Uuringuala pindala on 6,45 ha. Isikutel, kellele nimetatud tegevus võib põhjustada varalist kahju või kahjustada nende huve muul viisil, on õigus esitada omapoolseid ettepanekuid ja vastuväiteid Läänemaa Keskkonnateenistusele (Kiltsi tee 10, 90403 Haapsalu) või nõuda enda ärakuulamist hiljemalt 30. päeva jooksul alates teate ilmumisest. Loa taotlusega saab tutvuda Läänemaa Keskkonnateenistuses. Info tel 472 4732, e-post: alar.valdmann@laane.envir.ee

Raportis esitatud info on kogutud avalikest allikaist. AS Krediidiinfo ei saa garanteerida allikate usaldusväärsust ning raporti piisavust või täpsust. AS Krediidiinfo ei vastuta otsese ega kaudse kahju eest, mis on põhjustatud raporti kasutamisest.

Raporti lõpp